

おあしす



特定医療法人 南山会

親切 安心 信頼

峡西病院・峡西老人保健センター・きづな
・アルプス訪問看護ステーション

2024

9

第38巻9号
(通巻445号)



—— 峡西病院の理念 ——

「その人らしさをともに創造する」

人生の新しい目的や意味を一緒に考え、
より良い人生を伴走していく

第11回企業と峡西病院との 連携を考える研修会

7月30日当院の有朋館大ホールにて「企業と峡西病院の連携を考える研修会」を開催致しました。

本研修会は当院のリハビリテーションセンターと地域連携室が主催となり毎年開催している働く方のメンタルヘルスについて考える研修会です。2015年より開始し、11回目の開催となります。

10年近く行っている研修会となりますが、より一層参加される機関の希望に沿った研修会を目指し、今回は県内の企業や行政機関に向けて事前にアンケートを実施しました。内容としては、メンタルヘルスに関する企業の現状や困り事などを改めてお聞きしました。

研修会の当日は前半の部でアンケート結果の報告を行いました。回答して頂いた企業のメンタルヘルスに関する取り組みの傾向や連携に関する困難さを感じている点、予防的支援の拡充の必要性などを確認しました。

後半はアンケートの結果を踏まえた意見交換会を行いました。毎

回時間が足りなくなるとの活発な議論がなされるため、いつも以上に十分な議論が行えるように今回は時間を長く設定しました。

最近の働く方のメンタルに不調をきたす方の傾向を共有したり、それぞれの参加企業における個人的な悩みや困り事なども話をする事が出来、これまで以上に深く踏み込んだ議論ができました。

また一部の参加機関とは今後の研修会の新たな展開として、企業に医療スタッフが訪問する形での研修会についても検討することが出来、新しい取り組みも期待できる会となりました。

こういった研修会を通して企業と峡西病院の連携が深まり、利用者のスムーズな復職と再休職予防に繋がることを願っています。

今後も地域の役に立てる病院を目指し研修会を長く続けていけたらと思っています。

リハビリテーションセンター

清水 悠司

山笠原区夏祭り

8月13日(日)南アルプス市小笠原区の夏祭りが、小笠原小学校庭で開催されました。

毎年行われている夏祭りでは、お楽しみ抽選会もあり、ニンテンドースイッチの他、豪華賞品が並びます。区・町内会からの出店も数多く並び、フィナーレには迫力のある花火が上がります。たくさん地元や帰省した方々で賑わう中々大きいお祭りです。

小笠原区にあります南山会も、峡西老人保健センターから出店するという事で、偵察してきました!! ポテトフライと射的のお店の出店を行っていたのですが、どちらのお店も大行列。ポテトフライは40キ口を2時間ほどで揚げきり、早々と完売していました。射的は最後の最後まで、大行列の子供たちに大人気コーナーでした。

結局どちらのお店も偵察することしかできず、お手伝いはできませんでしたが、暑い中出店してくださった峡西老人保健センター職員の皆様、大変お疲れ様でした。

写真は、賑わっているお祭りの様子。そして、特等席の滑り台の上から花火観戦をする子供たちです。



令和5年度 目標管理発表会



利益を上げているからこそみんなに知ってもらいたいと思いました。またその知識を共有することが、より成果を上げるために必要なこととも思いました。

資料作成

●社会資源の管理

訪問看護では、利用者の保険証などの確認は、訪問した職員が担うこととなります。毎月の保険請求事務を行う上で、返戻（請求の差し戻し）にもつながる重要な部分になります。訪問中の限られた時間の中で、どこを確認すればいいのか、どこに情報があるのかなどそれぞれの見方を資料として作成しました。

●利用料の構成

訪問看護の利用料のしくみについてもまとめました。訪問看護療養費は、管理療養費、基本療養費、各種加算から成り立っています。一人で訪問したのか、複数名だったのか、30分未満だったのか、などによって料金は変わってきます。そこに実費

として片道交通費（上限あり）を足したものが、利用料となります。

●請求書の内訳

請求書の見方も知ってもらうため内訳をまとめました。先ほどの利用料、一か月分が一目でわかるように記載しました。自立支援の上限金額から病院代と薬局代を引いた分が訪問看護に充てられます。

●療養費統計表

1か月の全利用者を利用料をまとめたものです。加算ごとの合計や、複数名で訪問した実績などがわかるようになっていきます。

●収支に関して

訪問看護の収入は、先ほどの医療収入と交通費です。支出は給与などの人件費、委託費や諸経費です。自動車経費にはガソリン、点検代が含まれますし、コピー1枚から金額として計算します。収入から支出を差し引いたものが利益になります。最近では、物価の高騰によるガソリン代の値上げ、DX化に伴う委託費などの負担が大きいです。収入を上げるためにはどうしたらいいのか、経費を削減するためにはどうしたらいいのか、職員全体で課題に出来たらと思いました。

職員からの感想

- ・資料があるので確認出来て良い
- ・社会資源の確認の必要性がわかり、それが請求に結びついていることを知った
- ・ここまで売り上げがあるとは思っていなかった
- ・車を購入したりすると、その分利益を上げなければと思った
- ・日々の業務が、事業所の運営の1環であることを知った
- ・収支が表になっていてわかりやすかった
- ・領収書の内訳を利用者に聞かれても答えられなかったが、内容がわかり、説明できるようになった

まとめ

日々の業務が、どのように医療請求になり収入につながっているのか、何が支出になっているのか、簡単ながら資料にまとめて勉強会を開きました。訪問看護は少ない人数だからこそ、専門分野に限らず、みんなと同じ目標に向かって作り上げていけたらと思います。



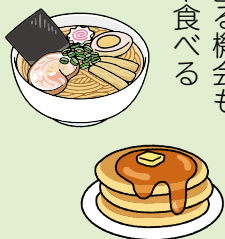
OT・PT だより



リスタート病棟では活動の1つとしてグループがあります。現在の9つのグループ(4〜5名)があり毎月それぞれ活動を行っています。

活動の内容としては担当のスタッフが患者様の希望を取り入れ、何の活動をするのか決めていきます。ここ最近の活動は外出(ドライブ、公園で散歩)、車中から外の景色を見て「ここは○○だね」など病棟では見られないよい表情が見られたり昔の話をしてくれます。また別のグループは「ラーメン会」として作ったラーメンを食べ、「おいしいね」「最近あまり食べないからラーメンが食べられてよかった」などの感想が聞かれました。ホットケーキ作りでは卵を割って生地を混ぜたりプレートに生地を入れ焼いたりするなど工程と一緒に行いました。シロップを掛けるとグループメンバーの皆さんでペロッとたいらげっていました。

暑い時期は外に出る機会も減りますが、外出や食べる楽しみなど皆様の希望を聞きながら活動を行っていきたいです。



リハビリテーションセンターだより

2024年8月2日と3日、蕪崎市民交流センターニコリにて「第3回フレンズアート展」を開催致しました。今回のテーマは「縁～あなたとつなげる∞の未来～」アートを通じて全ての人に可能性を感じてもらいたい。参加してもらいたい。という思いが込められています。

今回も絵画、書道、手芸作品等多くの輝く個性あられる作品40点を展示し、2日間を通して90の方々にご来場いただき多くの縁を感じる事が出来ました。

今後もアートを通して社会とのつながりを感じ、輝ける新しい自分との出会いのためにフレンズアート展を続けていきたいと思います。



プログラム紹介

目標志向型プログラム 自立生活プログラム

【活動曜日】 毎週木曜午後

【活動場所】 ホームルーム2他

【活動内容】

このプログラムは、余暇時間の上手な過ごし方や日常生活のスキルのコツを体験的に学び日々の暮らしの中で応用することができること、自分の知識や経験をグループに提供し、他者の活動や暮らしに貢献できることを目的として調理や制作、リラクゼーション、フリートーク、外出など様々な活動を計画し実行しています。活動の振り返りの中で、感じたことや自身の生活に生かすことができるかなど体験したことをみんなで深め合っています。



興味のある方、見学や利用をお考えの方は、スタッフまで気軽にご相談ください。 ☎055-282-2151

*ホームページをぜひ、ご覧ください。

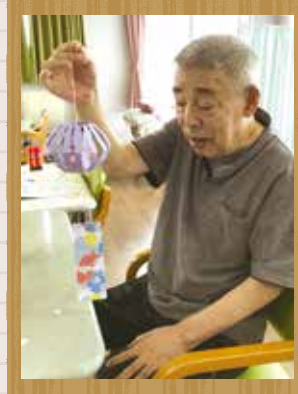
関西病院 リハビリのご案内 検索

ろうけんTimes

今月の TOPICS★



暑い日が続く中、DCのご利用者様から、いつも元気な姿を見せて頂いております。レクリエーションの時間に、皆さんで風鈴づくりを楽しみました。

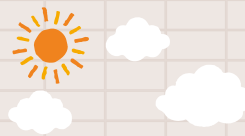


3F 通所リハビリ



2F 認知症専門棟

8月6日、広島原爆の日に祈禱のため、『制作の会』に参加された利用者様が貼り絵にて花火を作りました。



1F 一般棟

喫茶グループでは、暑い日にぴったりの水羊羹と緑茶やコーヒーで、涼を感じました。夏をテーマに思い出や地区の行事などを自由に語り合いました。



* 峡西老健のホームページもご覧ください。

峡西老健 検索



峡西老健の理念

優 優しさ

友 友愛

結 人と人

～あなたに優しく、あなたを想い、あなたと結ぶ～

本の紹介コーナー

今回は、Aさんにおすすめの本を聞きました！

本の題名：かもめのジョナサン

(著：作者リチャード・バック・訳：五木寛之／出版社：新潮社／出版年月日：1970年)

●おすすめのポイントは？

仲間はみんな「食べる為に飛ぶ」それに反し、自由を求め「飛ぶ喜び」「生きる喜び」を追い求めた、かもめのジョナサンの物語。

キレイなかもめの表紙や小説の中にもかもめの写真があったり、気になった方は読んでみてください。



特定医療法人南山会は常によりよい医療を行うことによって、地域社会に貢献することを目的として設立されたものである。職員は常に技術の向上に心掛けるとともに、知性を磨き品性を養い、自己の人間形成に努めるべきである。

■ 臨床倫理

1. 精神障害者を扱う医療機関として、患者様の人格尊重や意思の尊重、自己決定権の尊重を最大限配慮した医療を展開いたします。
2. 患者様の機能的状態や病状に対する説明、診療内容、必要な事項の説明を、わかりやすく丁寧に行います。
3. 当院での医療が納得して受けいられるように、患者様が他医療機関でセカンド・オピニオンを求める機会を支援いたします。
4. 当院での医療にとどまらず、かかりつけ医療機関・福祉介護施設・障害者社会復帰施設などとの連携を深めて、患者様の生活の場を重視した医療とケアを目指します。

日常の倫理的問題に適切・迅速に対処するため、職業倫理・臨床倫理に関する検討を定期的に行います。

『バーテンダー』の意味をご存知ですか？
『バー』は、とまり木。『テンドー』は、優しい。
『優しいとまり木』という意味だそうです。

これは、私が好きなアニメ「バーテンダー
神のグラス」の一節です。そのバーには、多種
多様な事情や、生き様を抱えた、お客さんが
訪れます。彼らに差し出される一杯のグラス
が、ある時は、彼らの人生を変え、ある時は
彼らの心を少しだけ慰める、そんな物語です。

私は、数年前に、酷く落ち込んだ時期があ
りました。毎日、泣いて過ごしていた私を、
親友は、夜の街に連れ出してくれました。夜
な夜な、バーのはしこの日々です。私自身は、
お酒が飲めないのですが、呑んでいる人の中

私の趣味

に身を置くのは、以前から好きでした。同じ
ような経験をした方の話を聞き、たくさんの
方と話をするうちに、どんどん気持ちいが、軽
くなっていきました。

バーには、各々の特色があり、賑やかにお
酒を酌み交わす店、しっとりとした雰囲気、
お酒の味を楽しむ店など、様々です。

今では、毎晩のように、はしごすることは
なくなりましたが、月に数回は、親友とバー
へ行きます。少しだけ、身なりを整えて、お
気に入りのバーへ行き、親友との会話と、バー
テンダーさんの所作に酔いしれることが、今
の私の楽しみです。

万華鏡

「子供の夢」

「大きくなったら、トリケラトプス(三
本角の草食恐竜)になりたい」これは、
息子の夢である。理由は「かっこいい
から」。恐竜博士みたいなものではない
のか尋ねるも、トリケラトプスそのもの
のになりたいのだと言う。そしてトリ
ケラトプスになって、街を壊すティラ
ノサウルス(ゴジラのこと?)と闘つ
て勝つこと、街を守る事を夢見ている。

そんな中、心配な事もあるらしく「で
もトリケラトプスになったら会えなく

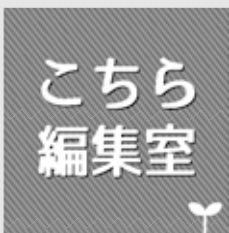
なっちゃう」と(本人曰く人間でなく
なるから)。トリケラトプスになつて
もあなたはあなたなので、会えなくな
ることはないし、応援していることを
伝えると、「わかった！頑張る！」と満
面の笑みを浮かべている。そして、息
子は毎日恐竜の本を見て勉強している。
どうしたら自分の夢が叶うのか本気で
考えているように私には思えた。

さて、当院で実施している心理社会
的治療支援プログラムの中でリカバ
リーワークというセッションがあり、
ワークシートの中には子供のころの夢
を書く欄がある。私が書いた内容は「昆
虫博士」であった。子供が夢を語る姿
を見て幼いころの自分と重ね合わせて
みると、私自身は同じ歳ころ昆虫図鑑
を読んでいたことを思い出す。夏の夕
方と言えば、網と虫かごを持って、父
と共に昆虫採集に出かけたものだ。結

【あとがき】

この文章を書き始めた際の夢は「ト
リケラトプスになりたい」でしたが、
七夕の願い事には「アロサウルス(大
型の肉食恐竜)になりたい」と書いて
ありました(笑)。どちらにせよ応援し
ています！

OT・PTグループ 長澤



これを書いているのは8月中旬、夏真っ盛りです。連日猛暑が続き、どこへ行つても暑いので、おうちでスポーツ観戦しています。パリ五輪や超ライジン3、夏の高校野球などスポーツイベントが目白押しです。夏休み中なので子どもと一緒にテレビ観戦しています。五輪での若きスケーターから初老ジャパンまで幅広い年齢層の活躍に刺激を受けつつ、エアコンの効いた部屋で冷えたコーラを飲み、背徳感を感じながらスポーツ観戦を楽しんでいきたいとおもいます。

今月の予定 9月

- 4日 外来ケアプロセス会議
- 5日 防災委員会
- 11日 診療会議
- 25日 運営会議

今月の一枚



人間のクッションでくつろぐ我が家のアイドルです。

おあしす広場

今月もおあしすに素敵な作品が寄せられました。

礼にあり柔の世界西瓜食べ **今福 和人**

名月やゆかた姿の子踊り **カナメ**

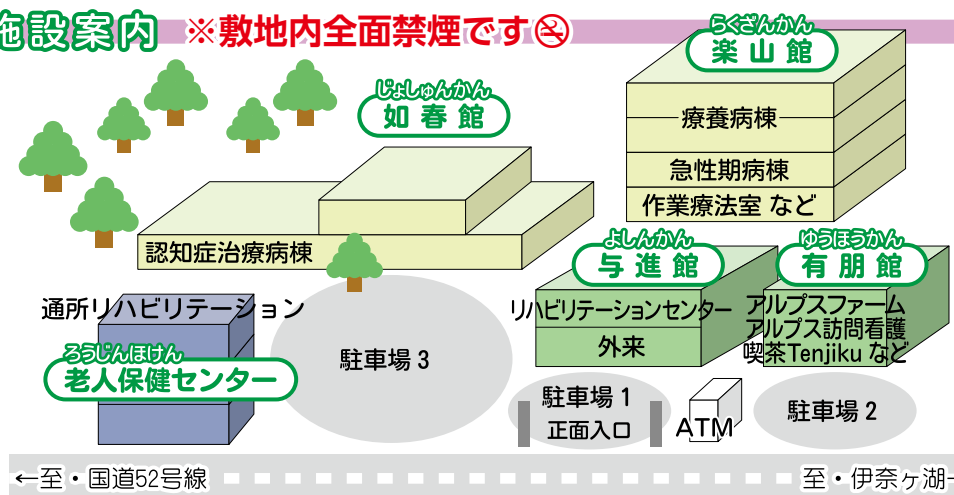
赤い羽根街頭に立つ父の肩 **保坂五十鈴**

芸術の森の湖新緑に **渡辺 あき**

気にしないとは関わらないこと **渡辺奈美子**

※掲載は五十音順です。

施設案内 ※敷地内全面禁煙です☹



53せんかん 楽山館
 療養病棟
 急性期病棟
 作業療法室 など

じしんかん 如春館
 認知症治療病棟

よしんかん 与進館
 リハビリテーションセンター
 外来

ゆうほうかん 有朋館
 アルプスファーム
 アルプス訪問看護
 喫茶 Tenjiku など

るしんほけん 老人保健センター
 通所リハビリテーション

駐車場 1 正面入口 ATM 駐車場 2 駐車場 3

←至・国道52号線 至・伊奈ヶ湖→

交通案内

- JR中央線
甲府駅より車で40分
- JR身延線
東花輪駅より車で15分
- 中央高速
甲府昭和ICより車で30分
- 中部横断道
南アルプスICより車で5分
- 山交バス
甲府-南アルプス市甲西支所行き (十五所経由) 鰺沢営業所行き (西野経由) 鰺沢営業所行き 小笠原下仲町バス停徒歩5分

月刊おあしす第445号 1987/9/5創刊 **発行所** 〒400-0405 山梨県南アルプス市下宮地421
 TEL 055-282-2151 FAX 055-284-4886
 URL <http://www.nan-zan.or.jp>
 特定医療法人 **南山会** * 広報委員会 * 大槻清志、対馬鈴香、堀内園香、柴沙也佳、澤登祐弥、渡辺敏夫、伊藤貴文、米長美奈、川口 敦

次回446号も お楽しみに!